

# РУКОВОДСТВО ПО ЭКСПЛУАТАЦИИ (ПАСПОРТ) СВЕТОДИОДНЫЙ СВЕТИЛЬНИК

## 1. ТЕХНИЧЕСКИЕ ХАРАКТЕРИСТИКИ

Наименование параметра	SPB-2-08-R	SPB-2-12-R	SPB-2-08-0	SPB-2-12-0
Напряжение питания (переменного тока), В	75 - 260			
Номинальное напряжение питания (переменного тока), В	220			
Частота сети, Гц	50/60			
Потребляемая мощность, Вт	8	12	8	12
Световой поток, Лм	640	960	640	960
Индекс цветопередачи, Ra	80			
Цветовая температура, К	4 000			
Коэффициент пульсации (IRF), %	<5%			
Коэффициент мощности (PF), cosφ	>0.9			
Степень защиты от воздействий окружающей среды	IP65			
Срок службы, ч	50 000			
Габариты, ДхШхВ, мм	150x150x75	168x92x72	190x190x75	215x118x72

## 2. КОМПЛЕКТНОСТЬ

Светодиодный светильник, шт.	1
Упаковка, комплект	1
Руководство по эксплуатации (Паспорт), экз.	1

## 3. ПОДГОТОВКА, ПОДКЛЮЧЕНИЕ И МОНТАЖ ИЗДЕЛИЯ

### 3.1. Требования безопасности.



**Внимание!** Монтаж или демонтаж светодиодного светильника необходимо производить строго при отключенном напряжении сети. Запрещается эксплуатация изделия с поврежденной изоляцией проводов и токоведущих частей.

Запрещается самостоятельно разбирать и ремонтировать изделие.

### 3.2. Подготовка изделия к работе.

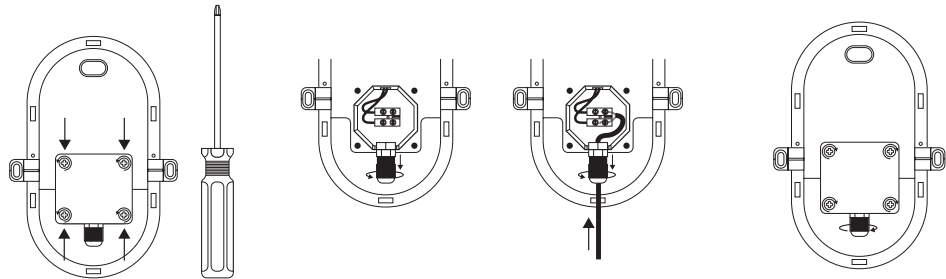
Распакуйте светильник и убедитесь в отсутствии повреждений корпуса, рассеивателя и проводов.

### 3.3. Подключение.

**Внимание!** Все провода во время подключения светодиодного светильника должны быть обесточены. Сечение жил используемых проводов должно быть не менее 0,75мм<sup>2</sup>.

3.3.1. Для монтажа светильника используйте дюбеля и шурупы, идущие в комплекте.

3.3.2. Для подключения светильника необходимо подвести к месту его монтажа 2-х жильный провод. Далее выполнить действия по схеме:



1. Отвинтить крышку

2. Завести провод через гермоввод и закрепить в клеммной колонке.

3. Затянуть гермоввод, установить крышку и закрутить винты:

3.3.3. После проверки правильности подключения можно включать сетевое напряжение.

## 4. МЕРЫ ПРЕДОСТОРОЖНОСТИ

- 4.1. Во избежание несчастных случаев никогда не подвергайте изделие воздействию огня и не опускайте его в воду.
- 4.2. Изделие предназначено для использования только внутри помещений.
- 4.3. Во избежание несчастных случаев запрещается самостоятельно производить ремонт электротехнической продукции.
- 4.4. Запрещается эксплуатировать изделие при наличии механических и прочих повреждений любого из его компонентов.
- 4.5. Помните, что переменное напряжение 220В опасно для жизни!

## 5. ТРАНСПОРТИРОВКА И ХРАНЕНИЕ

Транспортировка и хранение изделия должны производиться в упаковке с соблюдением мер предосторожности от механических повреждений и воздействия атмосферных осадков.

## 6. УТИЛИЗАЦИЯ

Изделие необходимо утилизировать согласно требованиям законодательства территории реализации.

## 7. ВОЗМОЖНЫЕ НЕИСПРАВНОСТИ И СПОСОБЫ ИХ УСТРАНЕНИЯ

**Внимание!** Все работы связанные с устранением возможных неисправностей изделия должны осуществляться при отключенном питании сети!

Перечень возможных неисправностей и способы их устранения приведены в таблице 3.

Таблица 3

Светильник не работает	проверьте наличие сетевого напряжения питания 220В - убедитесь в целостности всех проводов и их изоляции - убедитесь в целостности всех соединений
------------------------	--

Если эти способы Вам не помогли, для устранения неисправности обратитесь за помощью к квалифицированным специалистам.

## 8. СВЕДЕНИЯ ОБ ИЗДЕЛИИ

<b>Наименование изделия:</b>	Бытовой светильник
<b>Модель изделия</b>	Модель: SPB-2 Артикулы: SPB-2-08-R, SPB-2-12-R, SPB-2-08-O, SPB-2-12-O
<b>Тип изделия</b>	Светодиодный светильник
<b>Товарный знак</b>	ЭРА
<b>Страна изготовитель</b>	Китай

<b>Наименование изготовителя</b>	АТЛ Бизнес (Шэньчжэнь) КО., ЛТД (ATL Business (ShenZhen) CO., LTD.)
<b>Адрес изготовителя</b>	КНР, 518054, Шэньчжэнь, Наньшань Дистрикт, Чуанье стрит, Нос Баоличэн Билдинг, рум 901 (PRC, 518054, Shenzhen, Nanshan District, Chuangye street, North Baolicheng Building, room 901)
<b>Информация для связи с изготовителем</b>	atl_company@163.com
<b>Импортер</b>	Информация об импортере указана на этикетке, расположенной на индивидуальной упаковке.
<b>Служба по работе с потребителями</b>	121467, Россия, г.Москва, а/я 43
<b>Соответствие нормативным документам</b>	Изделие соответствует требованиям ТР ТС 004/2011 «О безопасности низковольтного оборудования», ТР ТС 020/2011 «Электромагнитная совместимость технических средств»
<b>Дата изготовления:</b>	Указана на упаковке или корпусе светильника

## 9. ГАРАНТИЙНЫЕ ОБЯЗАТЕЛЬСТВА

9.1. Гарантийный срок эксплуатации изделия составляет 2 года со дня продажи, при соблюдении потребителем условий монтажа, эксплуатации, транспортировки и хранения, изложенных в данном руководстве.

9.2. Устройство не подлежит гарантийному обслуживанию в случае:

- предъявления товара с незаполненным (неправильно заполненным) гарантийным талоном;
- наличия механических повреждений или следов вскрытия корпуса;
- нарушения условий эксплуатации, изложенных в данном руководстве.

**Замена вышедшей из строя электротехнической продукции осуществляется в точке продажи при наличии корректно заполненного гарантийного талона:**

Место продажи	Дата продажи	Штамп магазина и подпись продавца

**EAC**



## КОЛДОНМО (ПАСПОРТ) ЖАРЫҚДИОДДУУ ШАМЧЫРАК

### 1. ТЕХНИКАЛЫК МҮНӨЗДӨМӨ

Параметрлеринин аталышы	SPB-2-08-R	SPB-2-12-R	SPB-2-08-O	SPB-2-12-O
Азыктануунун чыңалуусу (өзгөрмө ток), В	75 - 260			
Азыктануунун номиналдуу чыңалуусу (өзгөрмө ток),	220			
Ток тармагынын жыштыгы, Гц	50/60			
Колдонулуучу кубаттуулук, Вт	8	12	8	12
Жарыктык агым, Лм	640	960	640	960
Түс берүү индекси (Ra), кем эмес	80			
Түс температурасы, К	4 000			
Согуучулук коэффициенти (IRF):	<5%			
Кубаттуулук коэффициенти (PF):	>0.9			
Айлана-чөйрөнүн таасир берүүсүнөн коргоо деңгээли	IP65			
Кызмат өтөө мөөнөтү, саат	50 000			
Көлөмү, УЗУНУ*ТУУРАСЫ*БИЙИКТИГИ, мм	150x150x75	168x92x72	190x190x75	215x118x72

### 2. ТОПТОМДУУЛУГУ

Светодиодный светильник, шт.	1
Упаковка, комплект	1
Руководство по эксплуатации (Паспорт), экз.	1

### 3. ШАМЧЫРАКТЫ ДАЯРДОО, ТУТАШТЫРУУ ЖАНА ОРНОТУУ

#### 3.1. Коопсуздук талаптары.



Көңүл бургула! Жарыкдиоддуу шамчыракты орнотуу же кайра орнотууда чыңалып турган токту өчүрүү керек. Чырактын проводуну сырткы коргоочу катмары же ток берүүчү бөлүкчөлөрү бузук болсо колдонууга тыюу салынат. Өз алдынча чечүү же оңдоого тыюу салынат.

#### 3.2. Шамчыракты ишке киргизүүгө даярдоо.

Чыракты оромолдон чыгарып, корпусунун, жарык чачыраткычтын, проводунун бузук же сынык эместигин текшериниз.

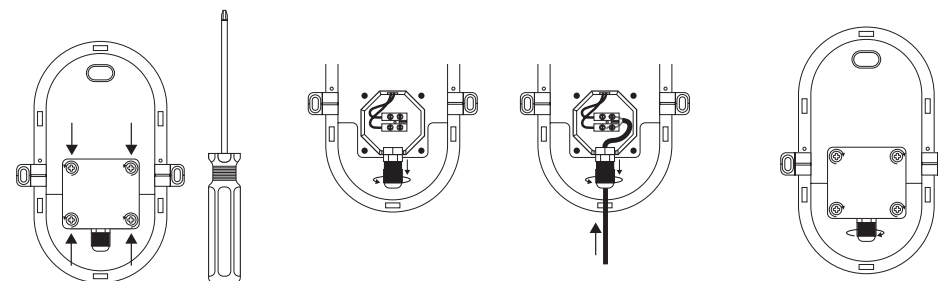
#### 3.3. Туташтыруу.



Көңүл бургула! Жарыкдиоддуу шамчыракты туташтырууда бардык проводдорду токтон сууруп таштоо керек. Проводдогу ажырым зымдар 0,75мм<sup>2</sup> кем болбоосу зарыл.

#### 3.3.1. Туташтыруу үчүн орноштура турган жерине эки ажырым зымды адып келүү керек.

#### 3.3.2. 1-суретте көрсөтүлгө схемага ылайык бул провод азыктандыруу проводуна сырткы клеммниктин жардамы менен туташтырылат;



1. Отвинтить крышку

2. Завести провод через гермоввод и закрепить в клеммной колонке.

3. Затянуть гермоввод, установить крышку и закрутить винты:

#### 3.3.3. Токко туура туташканын текшерген соң токту жандырса болот.

### 4. КООПСУЗДУК ЧАРАЛАРЫ

#### 4.1. Кырсыкты алдын алуу үчүн шамчыракты отко жакындатпаңыз жана сууга тийгизбеңиз.

#### 4.2. Шамчыракты бөлмөнүн ичинде гана колдогонго болот.

#### 4.3. Кырсыкты алдын алуу үчүн электротехникалык буюмду өз алдынча оңдоого болбойт.

#### 4.4. Шамчырактын же анын бөлүкчөлөрү бузук же сынык болсо колдонууга тыюу салынат.

#### 4.5. 220В өзгөрмө ток өмүргө кооптуу!

### 5. ТАШУУ ЖАНА САКТОО

Шамчыракты оромолунда ташуу жана сактоодо механикалык сынуу, бузуулардан жана нымдан сактоону эске алуу зарыл.

### 6. КЕРЕКТЕН ЧЫГАРУУ

Шамчыракты ал сатылып жаткан өлкөнүн мыйзамына ылайык керектен чыгаруу зарыл.

### 7. МҮМКҮН БОЛГОН БУЗУЛУУЛАР ЖАНА АЛАРДЫ ОҢДОО



Көңүл бургула! Шамчырактын ар кандай бузулууларын оңдоо иштеринде токту өчүрүү керек!

3-таблицада мүмкүн болгон бузулуулар жана аларды оңдоо иштери берилген.

3-таблицада

Шамчырак иштебесе	- 220В токту бар экенин текшериниз - бардык проводдордун оң жана ачык эместигин текшериниз - бардык туташтыргычтардын бузук эместигин текшериниз
-------------------	--

Эгер бул чаралар сизге жардам бербесе атайын адистерге кайрылыңыз.

### 8. ШАМЧЫРАК ТУУРАЛУУ МААЛЫМАТ

Буюмдун аталышы:	Тиричиликте колдонулуучу шамчырак
Буюмдун модели	Модели: SPB-2 Артикулу: SPB-2-08-R, SPB-2-12-R, SPB-2-08-O, SPB-2-12-O
Буюмдун тиби	Жарыкдиоддуу шамчырак
Соода белги	ЭРА
Жасаган олко	Кытай

Жасаган ишканын аты	АТЛ Бизнес (Шэньчжэнь) КО., ЛТД / (ATL Business (ShenZhen) CO., LTD.)
Жасаган ишканын дарегі	КЭР, 518054, Шэньчжэнь, Наньшань району, Чуанье кочосу, Нос Баоличэн имараты, 901-батир (PRC, 518054, Shenzhen, Nanshan District, Chuangye street, North Baolicheng Building, room 901)
Жасаган ишкана менен байланышуу учун маалымат	atl_company@163.com
Импорттоочу уюм	Импорттоочу уюм жонундогу маалымат ндидуалдык кутудагы этикеткада корсотулгон.
Керектоочулор менен иштоо боюнча кызматтын дарегі	121467, Россия, Москва ш., а/я 43
Нормативдик документтерге туура келиши	Буюм «Томонку чыналуудагы тузулуштордун коопсуздугу боюнча» ТР ТС 002011, «Техникалык каражаттардын электромагниттик бир-бирине дал келуусу жонундогу» ТР ТС 020/2011 талаптарына жооп берет
Жасалуу мооноту	буюмдунсыртынажазылган

## 9. КЕПИЛДИК

9.1. Шамчыракка сатыктан кийин 3 жыл мөөнөттүк колдонуу кепилдик берилет. Кардарга колдонмо китепке ылайык орнотуу, колдонуу, ташуу жана сактоо чараларын туура жүргүзгөндө кепилдик берилет.

9.2. эгер төмөнкүлөр болсо шамчыракка кепилдик берилбейт:

- кепилдик талону толук толтурулбаса (туура эмес толтурулса);
- механикалык бузук же корпусунун кардар тарабынан өз алдынча ачылганын байкаса;
- колдонмо китепке ылайык колдонуу шарттары туура эмес жүргүзүлсө.

Электротехникалык бузугу бар буюмду сатылган жайда туура толтурулган кепилдик талонунун негизинде алмаштыра аласыз:

Сатылган жайы	Сатылган убактысы	Дүкөндүн штампы жана сатуучунун колу

KZ



## ПАЙДАЛАНУ ЖӨНІНДЕГІ НҰСҚАУЛЫҚ (ПАСПОРТ) ЖАРЫҚДИОДТЫ ШАМДАЛ

### 1. ТЕХНИКАЛЫҚ СИПАТТАМАЛАР

Параметрдің атауы	SPB-2-08-R	SPB-2-12-R	SPB-2-08-O	SPB-2-12-O
Қуат беру кернеуі (ауыспалы ток), В	75 - 260			
Теңгерімді қуат беру кернеуі (ауыспалы ток), В	220			
Желінің жиілігі, Гц	50/60			
Тұтынылатын қуаты, Вт	8	12	8	12
Жарық ағыны, Лм	640	960	640	960
Түсті беру индексі (Ra), кем емес	80			
Түстілік температура, К	4 000			
Лүпілдеу коэффициенті (IRF):	<5%			
Қуаттылық коэффициенті (PF):	>0.9			
Қоршаған ортадан келетін өсерден қорғану дәрежесі	IP65			
Қызмет ету мерзімі, сағ	50 000			
Пішіні, ҰхЕхБ, мм	150x150x75	168x92x72	190x190x75	215x118x72

### 2. ЖИНАҚТЫЛЫҒЫ

Жарықдиодты шамдал, дана	1
Қаптамасы, жиынтық	1
Пайдалану жөніндегі нұсқаулық (Паспорт), нұсқа	1

### 3. БҰЙЫМДЫ ДАЙЫНДАУ, ЖАЛҒАУ ЖӘНЕ МОНТАЖДАУ

#### 3.1. Қауіпсіздік талаптары.



Назар аударыңыз! Жарықдиодты шамдалды монтаждауды немесе демонтаждауды қатаң түрде желі кернеуі өшірілі күйінде жүргізілуі қажет. Сымдарының оқшаулағышы мен ток жүретін бөліктері ақауланған бұйымдарды пайдалануға тыйым салынады.

Бұйымды өздігімен ашуға және жөндеуге тыйым салынады.

#### 3.2. Бұйымды жұмысқа дайындау.

Шамдал қаптамасын ашыңыз және корпусының, шашыратқышының және сымдарының ақаулы болмауларына көз жеткізіңіз.

EAC

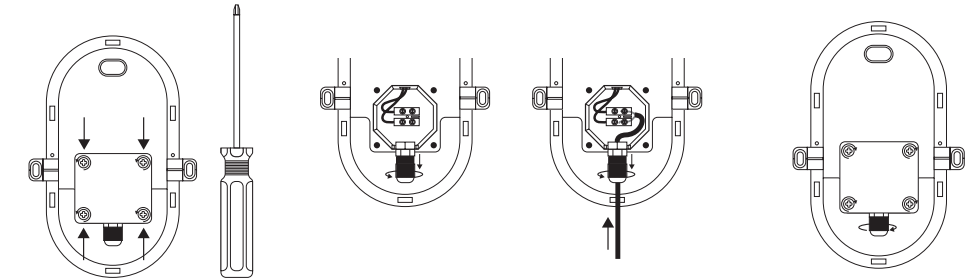
### 3.3. Жалғау.



Назар аударыңыз! Жарықдиодты шамдалды жалғау кезінде барлық сымдар токтан ажыратылуға тиіс болады. Пайдаланылатын сымдардың шоғырсымдарының қималары 0,75мм2 кем болмауға тиіс болады.

3.3.1. Шамдалды жалғау үшін оның монтаждалатын орнына 2-шоғырсымды сым келуге тиіс болады.

3.3.2. Бұл сымды 1-суретте көрсетілгендей сұлбаға сәйкес сыртқы қысқыштардың көмегімен қуат беру көзінің сымына жалған қажет болады:



1. Отвинтить крышку

2. Завести провод через гермоввод и закрепить в клеммной колонке.

3. Затянуть гермоввод, установить крышку и закрутить винты:

3.3.3. Дұрыс жалғануын тексергеннен кейін, желілік кернеуді қосуға болады.

## 4. САҚТАНДЫРУ ШАРАЛАРЫ

1. Жазатайым уақиғалар болдырмау үшін ешқашан да бұйымды отқа жақындатпаңыз әрі суға батырмаңыз.
2. Бұйым тек қана бөлменің ішінде пайдалануға арналған.
3. Жазатайым уақиғалар болдырмау үшін электр техникалық өнімдердің жөндеуін өздігімен жүргізуге тыйым салынады.
4. Оның қандай да болмасын компоненттерінде механикалық және өзге де зақымданулар болғанда бұйымды пайдалануға тыйым салынады.
- 4.5. Есіңізде болсын, 220В ауыспалы кернеу өміріңізге қауіпті!

## 5. ТАСЫМАЛДАУ ЖӘНЕ САҚТАУ



Бұйымды тасымалдау және сақтау механикалық зақымданудан және атмосфералық жауын-шашындардың әсерінен сақтандыру шараларын сақтай жүріп, қаптамасында жүргізілуі тиіс болады.

## 6. КӘДЕГЕ ЖАРАТУ

Бұйымды өткізілген аймақтағы заңнаманың талаптарына сәйкес кәдеге жарату қажет.

## 7. ЫҚТИМАЛДЫ АҚАУЛАРЫ ЖӘНЕ ОЛАРДЫ ЖОЮ ТӘСІЛДЕРІ



Назар аударыңыз! Бұйымның ықтималды ақауларын жоюға байланысты барлық жұмыстарды желі кернеуі өшіріліп күйінде жүргізілуі қажет!

Ықтималды ақауларды және оларды жою тәсілдерінің тізбесі 3-кестеде келтірілген.

3-кесте.

Шамдал жұмыс істемейді	<ul style="list-style-type: none"> <li>- желілік 220В қуат беру кернеуінің болуын тексеріңіз</li> <li>- барлық сымдардың және олардың оқшауланымдарының бүтіндігіне көз жеткізіңіз</li> <li>- барлық жалғанған жерлерінің бүтіндігіне көз жеткізіңіз</li> </ul>
------------------------	---

Егер де бұл тәсілдердің Сізге көмегі болмаған болса, ақауларды жою үшін білікті мамандардың көмегіне жүгініңіз.

## 8. БҰЙЫМ ЖАЙЛЫ МӘЛІМЕТТЕР

Бұйымның атауы:	Тұрмыстық шамдал
Бұйымның моделі	Моделі: SPB-2 Артикулдары: SPB-2-08-R, SPB-2-12-R, SPB-2-08-O, SPB-2-12-O
Бұйымның типі	Жарықдиодты шамдал
Тауарлық белгісі	ЭРА
Өндіруші ел	Қытай

Өндірушінің атауы	АТЛ Бизнес (Шэньчжэнь) КО., ЛТД / (ATL Business (ShenZhen) CO., LTD.)
Өндірушінің мекен-жайы	КЭР, 518054, Шэньчжэнь, Наньшань району, Чуанье көчосу, Нос Баоличэн имараты, 901-батир (PRC, 518054, Shenzhen, Nanshan District, Chuangye street, North Baolicheng Building, room 901)
Өндірушімен байланысу үшін ақпарат	atl_company@163.com
Импортшы	Импортшы туралы ақпарат жеке қаптамада орналасқан заттаңбада көрсетілген.
Тұтынушылармен жұмыс жөніндегі қызмет	121467, Ресей, Мәскеу қ., а/ж 43
Нормативтік құжаттарға сәйкестігі	Бұйым ТР ТС 004/2011 «Төмен вольтты жабдықтың қауіпсіздігі туралы», ТР ТС 020/2011 "Техникалық құралдардың электрлік-магниттік үйлесімділігі" талаптарына сәйкес келеді
Өндірілген күні	бұйымның сыртына жазылған

## 9. КЕПІЛДІК МІНДЕТТЕМЕЛЕР

- 9.1. Бұйымды пайдаланудың кепілдік мерзімі, осы нұсқаулықта айтылған монтаждау, пайдалану, тасымалдау және сақтау шарттарын тұтынушы орындағанда, сатылған күнінен санағанда 3 жылды құрайды.
- 9.2. Құрылғы мына жағдайларда кепілдік қызмет көрсетуге жатқызылмайды:
  - кепілдік талоны толтырылмаған (дұрыс толтырылмаған) тауарды ұсынғанда;
  - механикалық бүлінудер болғанда немесе корпусын ашудың іздері болғанда;
  - осы нұсқаулықта айтылған пайдалану шарттары өрескел бұзылғанда.

Істен шыққан электр техникалық өнімді айырбастау қатесіз толтырылған кепілдік талоны бар болғанда сату нүктесінде жүзеге асырылады:

Сатылған жері	Сатылған күні	Дүкеннің мөрі және сатушының қолы





## ՇԱՀԱԳՈՐԾՄԱՆ ՁԵՌՆԱՐԿ (ԱՆՁՆԱԳԻՐ) ԼՈՒՍԱԴԻՈՂԱՅԻՆ ԼԱՄՊ

### 1. ՏԵԽՆԻԿԱԿԱՆ ԲՆՈՒԹԱԳՐՆԵՐ:

Պարամետրի անվանում	SPB-2-08-R	SPB-2-12-R	SPB-2-08-O	SPB-2-12-O
Սնման լարում (փոխանման հասցեից), Վ	75 - 260			
Անվանական սնման լարում (փոխանման հասցեից), Վ	220			
Ցանցի հանախաղանջային, Հց	50/60			
Սպասման եզրայրային, Վտ	8	12	8	12
Լուսային հոսք, Լմ	640	960	640	960
Գունահագործման ինդեքս (Ra), ոչ պակաս	80			
Գունային ջերմաստիճան, Կ	4 000			
Պալտախալի գործոն (IRF)	<5%			
Հզորության գործոն (PF)	>0.9			
Շրջակա միջավայրի ներգործություններից պաշտպանվածություն ապահովում	IP65			
Մտառայուն ժամկետ, ժ	50 000			
Ձևանմուշ (զարգրիտ), ԵՎՎՄԻ, մմ	150x150x75	168x92x72	190x190x75	215x118x72

### 2. ԿՈՄՊԼԵԿՏԱՎՈՐՈՒՄ

Լուսայիչային լամպեր, հատ	1
Փաթեթավորում, կամուկետ	1
Շահագործման ձեռնարկ (Անճագիր), նմուշ	1

### 3. ԱՐՏԱԴՐԱՆՔԻ ՈՒՍՈՒՄՆԱՍԻՐՈՒՄ, ՏԵՂԱԿԱՑՈՒՄ ԵՎ ՄԻԱՑՈՒՄ

#### 3.1. Անվանագրային պահանջներ:

ՈՒՇԱԿԱՐԿՆԵՆ: Լուսայիչային լամպի տեղադրման (մոնտաժման) կամ ապամոնտաժման բոլոր աշխատանքները պետք է կատարվեն բացառապես հասցեի աղբյուրի անջատված վիճակում:

Արգելվում է արտադրանքը շահագործել հաղորդալարերի վնասված լինելու դեպքում:

Արգելվում է ինժեներային բանցիկի և վերանորոգել արտադրանքը:

#### 3.2. Արտադրանքի նախապատրաստումը աշխատանքին:

Գննել լամպի փաթեթավորումը և համազվել, որ վերջինիս կառուցվածքը, լամպի համար նախատեսված լուսացանցի և հաղորդալարի վնասվածքները բացակայում են:

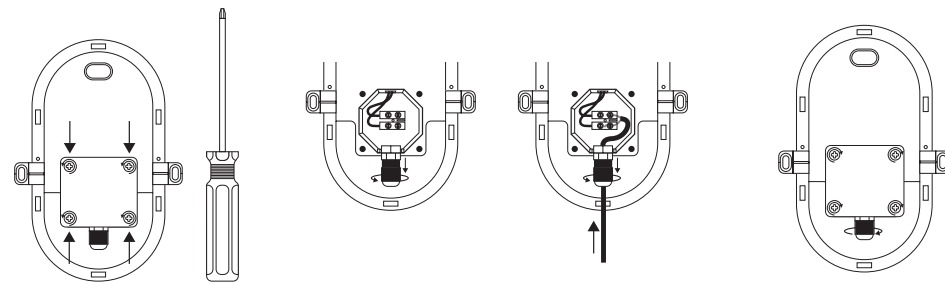
#### 3.3. Միացում:



Ուշադրություն: Լուսայիչային լամպի միացման ժամանակ բոլոր հաղորդալարերը պետք է ապահովված լինեն: Օգտագործելիք հաղորդալարերի միացման հատվածը չպետք է գերազանցի 0,75մմ2:

#### 3.3.1. Լամպը միացնելու համար անհրաժեշտ է տեղադրված վայր բերել երկու մետաղային հաղորդալար:

#### 3.3.2. Այդ հաղորդալարը անհրաժեշտ է միացնել սնման աղբյուրի հաղորդալարին արտաբերողի անթիմալի օգնությամբ՝ նկար 1-ում պատկերված սխեմային համապատասխան:



1. Отвинтить крышку

2. Завести провод через гермоввод и закрепить в клеммной колонке.

3. Затянуть гермоввод, установить крышку и закрутить винты:

#### 3.3.3. Միացման ճաղգրտությունը սուղվելուց հետո կարելի է միացնել ցանային լարումը:

### 4. ԱՆՎՏԱՆԳՈՒԹՅԱՆ ԿԱՆՈՆՆԵՐԸ:

- Դժբախտ պատահարներից խուսափելու համար արտադրանքը երբեք մի՛ երբարկել կրակի ներգործությանը և մի՛ գցել այն ջրի մեջ:
- Արտադրանքը նախատեսված է սպորտընկերության միջին տարածքի ներսում:
- Դժբախտ պատահարներից խուսափելու համար արգելվում է կատարել հասցեառնախնամիկան արտադրանքի ինժեներային վերանորոգում:
- Մեխանիկական և այլ վնասվածքների առկայության դեպքում արգելվում է շահագործել արտադրանքը:
- Հիշել, որ 220Վ լարումով հասցեի վնասվածքը կարող է վնասել համար:

### 5. ՓՈՒՍԱԴՐՈՒՄԸ ԵՎ ՊԱՀՊԱՆՈՒՄԸ:



Արտադրանքի փոխադրումը և պահպանումը պետք է կատարել իրազորվելով փաթեթավորման վրա նշված մեխանիկական վնասվածքներից և քրոմատի ներգործություններից պահպանելու կանոնները:

### 6. ԻՐԱՑՈՒՄԸ:

Արտադրանքը անհրաժեշտ է իրացնել՝ ըստ տարածքային օրենսդրության սեղանախալի պահանջին:

### 7. ՀՆԱՐԱՎՈՐ ԱՆՍԱՐՔՈՒԹՅՈՒՆՆԵՐԸ ԵՎ ԴՐԱՆՑ ՇՏԿՈՒՄԸ:



Ուշադրություն: Սարքի հնամաղ անադրությունների հետ կապված բոլոր աշխատանքները պետք է իրագործվեն միայն հասցեի անջատումից հետո:

Հնամաղ անադրությունների և դրանց շահման եզանակների ցուցակը ներկայացված է աղյուսակ 3-ում:

Աղյուսակ 3.

Լամպը չի աշխատում	- սուղվել 220Վ լարման հասցեի առկայությունը - համազվել բոլոր հաղորդալարերի և մեխանիկական վնասվածքների անբացակայությունը - համազվել բոլոր միացումների անբացակայությունը
-------------------	---

Եթե անադրություն շահման այս միջոցները Ձեզ չօգնեցին, դիմե՛ք որակավորված մասնագետի օգնությանը:

### 8. ՏԵՂԵԿԱՏՎՈՒԹՅՈՒՆՆԵՐ ԱՐՏԱԴՐԱՆՔԻ ՄԱՍԻՆ

Արտադրանքի անվանում	Կենցաղային լամպ
Արտադրանքի մոդելներ	Մոդել՝ SPB-2 Աղբյուրահիշե՝ SPB-2-08-R, SPB-2-12-R, SPB-2-08-O, SPB-2-12-O
Արտադրանքի տեսակ	Լուսայիչային լամպ
Աղբյուրահիշե	ՉՊԱ
Արտադրող երկիրը	Չինաստան

Արտադրողի անվանումը	ԱՏԼ Բյուզես (Շենչժեն) համագործակցություն, ԼՏԴ (ATL Business (Shenzhen) CO., LTD.)
Արտադրողի հասցեն	ԶժՀ, 518054, Շենչժեն, Նանշանի շրջանի Գուան փող., Չուան փող., Շեն Նյուսիսային Բաոլիչեն, բն. 901 (PRC, 518054, Shenzhen, Nanshan District, Chuangye street, North Baolicheng Building, room 901)
Արտադրանքի հետ կապի էլեկտրոնային փոխանակման հասցե	atl_company@163.com
Ներմուծող	Ներմուծողի մասին տեղեկությունը ներկայացված է անհատական փաթեթավորման տափի վրա փակցված աղբյուրագրով:
Սպառողների հետ աշատեսչի ծառայություն	121467, Ռուսաստան, Մոսկվա Ձ/Գ 43
Նորմատիվ փաստաթղթերի հետ հարաբերակցություն	Արտադրանքը համապատասխանում է TP TC 004/2011 «Ցածր լարմանով սաբմալարման աղտոտված մասին», TP TC 020/2011 " Տեխնիկական միջոցների էլեկտրամագնիսային համապատասխանություն" պահանջարկներին:
Արտադրության ժամկետը	Ստրբի կմախի վրա

**9. ԵՄԱՇՆԻՔԱՅԻՆ ՊԱՐՏԱՎՈՐՈՒԹՅՈՒՆՆԵՐ**

9.1. Տվյալ ձեռնարկում ներկայացված տեղակայման, տեղադրման և պահպանման պահանջների իրականացման դեպքում երաժշտության համագործակցության ժամկետը կազմում է 3 տարի՝ սկսած գնման օրվանից:

9.2. Ստրբը չի ենթարկվում երաժշտության պարտավորությունների հետևյալ պայմաններին:

- աղբյուրները ներկայացված է չլրացված (սխալ լրացված) երաժշտության կարմանով ;
- ապա են մեխանիկական վնասվածքներ կամ կազդարար, հարաբերակցության բացակասում հետևել
- Թույլ են սրված տվյալ ձեռնարկում ներկայացված համագործակցության պայմանների խախտումներ:

Թերի էլեկտրատեխնիկական աղբյուրի փոխարինումը նորով իրականացվում է առևարի կետում՝ երաժշտության կառուցողական լրացված և կառուցողական կորստներով:

Վաճառքի վայրը	Վաճառքի ամսաթիվը	Խանութի կնիքը և վաճառողի ստորագրությունը

